



## *Descubriendo el Museo a través de la literatura*



**Adéntrate en las páginas de  
este libro misterioso y sigue las  
pistas que te llevarán a conocer  
historias, personajes y  
animales inolvidables**



**I**maginaos que un monstruo marino ha hecho saltar todas las alarmas y se organiza una expedición para capturarlo. Un célebre profesor, su ayudante y un experto arponero acabarán juntos bajo las órdenes del capitán Nemo, un personaje lleno de conocimientos, que vive en las mismísimas entrañas del imaginado monstruo, quien resulta ser una sorprendente y revolucionaria máquina. Una novela de aventuras que hemos querido recrear a través de las salas del museo. ¿Os unís a la tripulación? Pues embarcaos, seguid las pistas y a surcar los mares. ¡Buena suerte detectives literarios!

**Descubre la  
primera pista  
pinchando aquí**



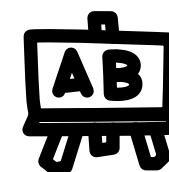


## PISTA 1

**T**odos daban por hecho que un monstruo marino había sido el culpable de ataques a otros barcos. La fragata estadounidense Abraham Lincoln será la encargada de la misión: dar caza al monstruo. Muchas eran las teorías del aspecto de este increíble y colosal animal marino. Por ello, dos personajes serían imprescindibles en este largo viaje. El profesor Aronnax, quien estudiaría científicamente a este monstruo, y el arponero Ned Land, quien conseguiría atraparlo.

«Las grandes profundidades del océano son completamente desconocidas para nosotros. ¿Qué pasa en esos abismos lejanos? [...] Si conocemos todas las especies vivientes, es preciso buscar al animal entre los seres marinos ya clasificados. En este caso yo, el honorable Pierre Aronnax, profesor del Museo de París, estaría dispuesto a admitir la existencia de un gran cetáceo, quizá el narval o unicornio de mar», escribía el profesor en un artículo días antes de embarcar.»

¿Tras qué símbolo se esconderá nuestro primer animal?  
Pincha sobre el dibujo que te sugiere la pista



# ¡Ooooh!

Agudiza  
tus sentidos

Vuelve a  
intentarlo  
pinchando  
aquí



“... estaría dispuesto a admitir la existencia de un gran cetáceo...”

¡Genial!  
Has encontrado el primer animal: el rorcual

Encuentra el esqueleto de rorcual en las salas del museo pinchando aquí



### Rorcual común

*Balaenoptera physalus*

La historia del esqueleto de ballena que se encuentra en el museo se remonta a febrero de 2008, cuando el animal quedó varado en la Playa del Cortijo Blanco de San Pedro de Alcántara, en Marbella (Málaga). El esqueleto fue cedido al museo para su conservación y exposición. El rorcual común o ballena de aleta es el segundo animal más grande del mundo, solo detrás de la ballena azul. Este esqueleto pesa más de 2.500 kilos y mide más de 20 metros.

?

¿Cuánto pesa y cuánto mide el esqueleto de ballena del museo?

Peso:

Longitud:

Escribe tus respuestas

Descubre la siguiente pista pinchando aquí



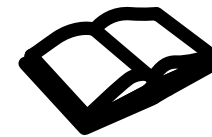
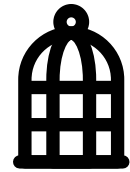


## PISTA 2

**T**ras semanas de travesía sin poder pisar tierra firme, el capitán Nemo dio permiso a sus cautivos invitados para desembarcar en una pequeña isla del Pacífico. El profesor Aronnax y su siervo Conseil irían en busca de especies exóticas que recolectar. El arponero Ned Land lo haría para cazar y tener carne a bordo del Nautilus.

«... faltaba en la colección de abordo un ave particular de aquellas tierras paradisíacas. Al llegar a un llano obstruido por zarzales, reparé que se levantaban unas aves magníficas, cuyas plumas las obligaban a dirigirse contra el viento, con vuelo ondulado, la gracia de sus giros aéreos y el tornasolado de sus colores, atraían y recreaban la vista.»

**¿Tras qué símbolo se esconderá nuestro segundo animal?  
Pincha sobre el dibujo que te sugiere la pista**



# ¡Ooooh!

Agudiza  
tus sentidos

Vuelve a  
intentarlo  
pinchando  
aquí





“... faltaba en la colección de abordo un ave particular de aquellas tierras paradisíacas”

¡Genial!  
Has encontrado  
el segundo animal:  
el ave del paraíso



**Ave del paraíso**  
*Paradisaea* sp.

Las aves del género *Paradisaea* son endémicas de los bosques de la isla de Nueva Guinea y algunas islas cercanas de Indonesia. Todas estas aves presentan un marcado colorido y visibles diferencias entre machos y hembras. El macho tiene largas plumas amarillas a ambos lados del cuerpo y dos finas como alambres junto a la cola. En los siglos XIX y XX, las plumas de estas aves valían mucho dinero en Europa y América pues se usaban como adornos para sombreros y otras prendas de mujer.

Encuentra un ave del paraíso en las salas del museo pinchando aquí



?

¿Para qué se usaban las plumas de estas aves?

- Adornos para sombreros y prendas de mujer
- Plumas de escribir
- Pinceles

Marca tu respuesta

Descubre la siguiente pista pinchando aquí



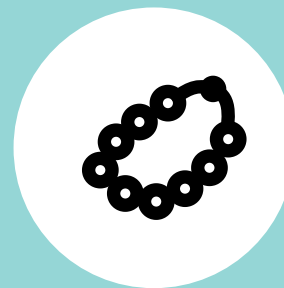
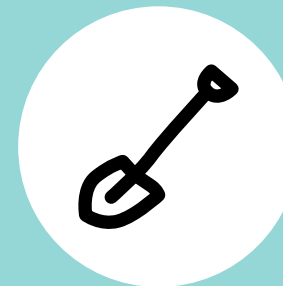


## PISTA 3

**M**ientras cruzaban el océano Índico, el capitán Nemo sugirió hacer una salida de exploración junto a la isla de Ceilán, célebre por sus pesquerías de perlas. Bajo sus escafandras recorrieron suaves llanuras a 5 metros de profundidad entre miles de ostras, hasta que el capitán les revela un secreto escondido en una pequeña cueva: el molusco gigante bivalvo más magnífico que habían visto jamás.

«Era una ostra de dimensiones extraordinarias, una tridacna gigantesca, una pila que hubiese podido contener un lago de agua bendita [...]. El capitán, introduciendo su puñal entre las conchas, dejó ver entre los pliegues del manto del animal, una perla libre, cuyo tamaño igualaba al de un coco...»

**¿Tras qué símbolo se esconderá nuestro tercer animal?  
Pincha sobre el dibujo que te sugiere la pista**





# ¡Ooooh!

Agudiza  
tus sentidos

Vuelve a  
intentarlo  
pinchando  
aquí



“Era una ostra de dimensiones extraordinarias, una tridacna gigantesca...”

¡Genial!  
Has encontrado el tercer animal: la almeja gigante



Encuentra una almeja gigante en las salas del museo pinchando aquí



**Almeja gigante**  
*Tridacna gigas*

A estos moluscos bivalvos marinos se les conoce comúnmente como almejas gigantes. Suelen presentar de 4 a 7 ondulaciones en los bordes de sus conchas y cada valva muestra hileras de escamas lobuladas paralelas. Como otras almejas, tiene biso para anclarse al sustrato. Se distribuyen por los océanos Índico, Pacífico y mar Rojo. Esto le ha llevado a ser catalogada por la IUCN especie vulnerable, estando en determinadas zonas amenazadas por sobrepesca.

?

¿En qué mares y océanos suelen encontrarse las almejas gigantes?

Escribe tu respuesta

Descubre la siguiente pista pinchando aquí



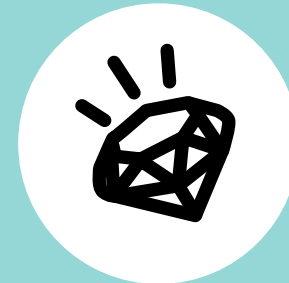


## PISTA 4

**D**ejados atrás el mar Rojo y el Mediterráneo, atravesaron el Atlántico hasta el mar del Caribe. Habían recorrido ya 17.000 leguas de navegación desde que fueron rescatados por el Nautilus, pero su vida era la de unos prisioneros bajo el amable mando del capitán Nemo. Atravesando las profundidades de aquella zona, un suceso terrible estaría a punto de cruzarse en su camino que les haría luchar cuerpo a cuerpo...

«... Ned Land llamó nuestra atención sobre un formidable movimiento que se producía a través de las mayores algas. “¡Krakens!”, exclamó Conseil [...]. De repente el Nautilus se detuvo. “Creo que una de esas bocas se ha agarrado a la hélice y nos impide andar [...]. Las balas son impotentes ante sus carnes blandas, pero los atacaremos con el hacha en superficie”, añadió fríamente el capitán Nemo.»

**¿Tras qué símbolo se esconderá nuestro cuarto animal?  
Pincha sobre el dibujo que te sugiere la pista**



# ¡Ooooh!

Agudiza  
tus sentidos

Vuelve a  
intentarlo  
pinchando  
aquí



“¡Krakens!”, exclamó  
Conseil [...]. De repente  
el Nautilus se detuvo.”

¡Genial!  
Has encontrado  
el cuarto animal:  
el calamar gigante

Encuentra un  
calamar gigante en  
las salas del museo  
pinchando aquí



?

¿Dónde y cuándo fue  
encontrado el calamar  
gigante del museo?

Lugar:

Fecha:

Escribe tu  
respuesta

**Calamar gigante**  
*Architeuthis sp.*

Los calamares gigantes son cefalópodos marinos que pueden vivir en zonas abisales (más de 1.000 metros). Las hembras miden más que los machos llegando a alcanzar una media de 10 metros de largo. Sus presas son pequeños peces y crustáceos, pero ellos a su vez lo son de los cachalotes y algunos peces de las profundidades. El calamar gigante del museo se encontró en Fuengirola (Málaga) en junio de 2001. Era una hembra joven de unos 7 metros y un peso de 65 kilos.



Descubre la  
siguiente pista  
pinchando aquí



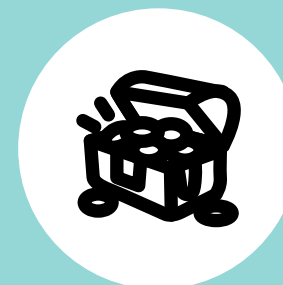
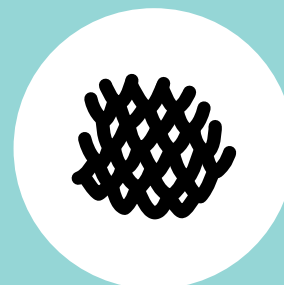


## PISTA 5

Desde el encuentro entre el profesor Aronnax y el capitán Nemo a bordo del Nautilus, ambos sintieron respeto y admiración mutua. Dos hombres maravillados por el estudio de los tesoros naturales del planeta y con el afán de entender los mecanismos de la biología de seres extraños y a la vez fascinantes. Ambos eran hombres de estudio, lectores y escritores de grandes obras de la Historia Natural...

«... la obra que ha publicado sobre los grandes fondos marinos la he leído repetidas veces –me confesó el capitán Nemo– pero ha llegado hasta donde se lo permitía la ciencia terrestre, pues no lo ha visto todo. Voy a dar una vuelta al mundo submarino y va a viajar conmigo por el país de las maravillas. [...] Será mi compañero de estudio.»»

¿Tras qué símbolo se esconderá nuestro quinto animal?  
Pincha sobre el dibujo que te sugiere la pista





# ¡Ooooh!

Agudiza  
tus sentidos

Vuelve a  
intentarlo  
pinchando  
aquí



“... con el afán de entender los mecanismos de la biología de seres extraños...”

¡Genial!  
Has encontrado el quinto animal: el coral

Encuentra los corales en las salas del museo pinchando aquí



¿Cuáles crees que son las funciones de los corales en los mares y océanos?

- Protegen de la erosión del oleaje
- Sirven de hábitat para muchas especies marinas
- Decoran los fondos marinos

Marca tus respuestas

### Coral

Los corales son animales coloniales marinos. Las colonias están formadas por cientos o miles de individuos llamados zooides que pueden alcanzar importantes tamaños. En aguas tropicales y subtropicales forman grandes arrecifes, convirtiéndose en el hogar de muchos organismos marinos que allí encuentran alimento y protección contra los depredadores. Además protegen la costa de la erosión que causa el oleaje en las playas.



Continúa pinchando aquí



**S**i has llegado hasta aquí, estás a punto de completar las miles de leguas de navegación que realizaron los personajes de esta historia, unidos para siempre por la ventura y la desdicha.

«¿Se me creerá? No lo sé; poco importa. Lo que puedo afirmar ahora es el derecho que me asiste para hablar de esos mares y océanos de la Tierra, dentro de los cuales, en diez meses, he recorrido 20.000 leguas. Pero ¿qué fue del Nautilus? ¿Resistió los impulsos del ‘maelstrom’? ¿Vive aún el capitán Nemo? Lo espero. Ante la pregunta “¿Quién ha podido sondear las profundidades del abismo?” Hay dos hombres entre todos los que tienen el derecho de contestarla: el capitán Nemo y yo, Pierre Aronnax.»



**¿Has averiguado de qué libro se trata?**

**Título**

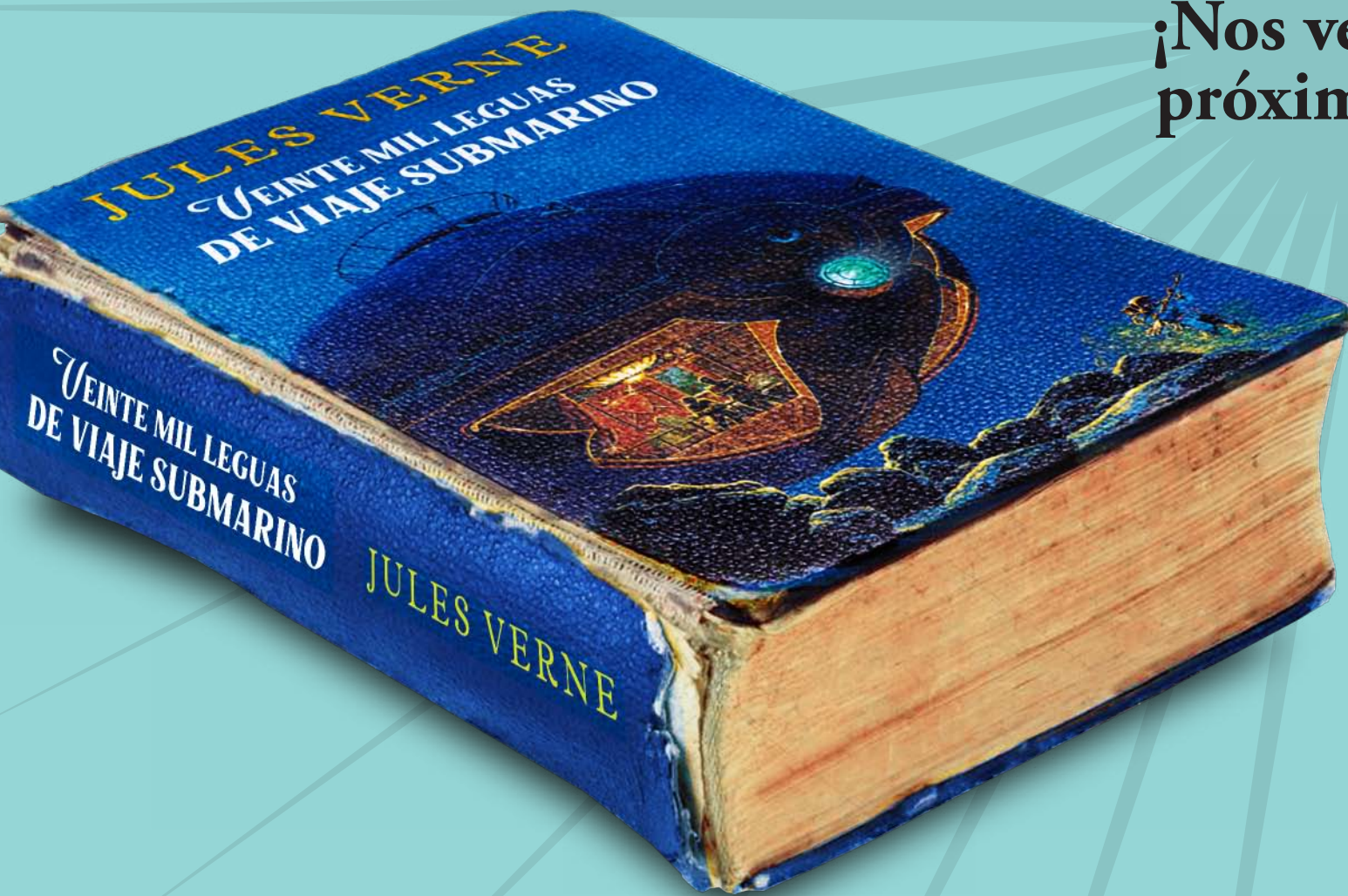
**Autor**

**Escribe tu respuesta**



**Comprueba el libro misterioso pinchando aquí**





¡Has acertado!  
¡Nos vemos en la  
próxima lectura!