



continuo. Por excepción en alguna especie, como en *Mugil cephalus*, ese repliegue se hipertrofia en el borde anterior y en el posterior, a la vez que se hace transparente en esas partes, y adquiere una naturaleza adiposa, constituyendo lo que se llaman los párpados adiposos anterior y posterior.

Las aberturas oculares, en casi todas las especies, están situadas en los respectivos lados de la cabeza; en algunos casos, como en *Cottus gobio* y *Bleinius fluviatidis*, están en la parte superior; en la platija (*Platichthys flesus*) están, como es sabido, en uno de los flancos de la región cefálica.

Las aberturas nasales son dos a cada lado: una anterior y otra posterior. Con frecuencia, esas aberturas están provistas de bordes o apéndices membranosos. Por excepción, en la lamprea (*Petromyzon* y *Lapetra*), hay una sola, situada en la parte superior de la cabeza.

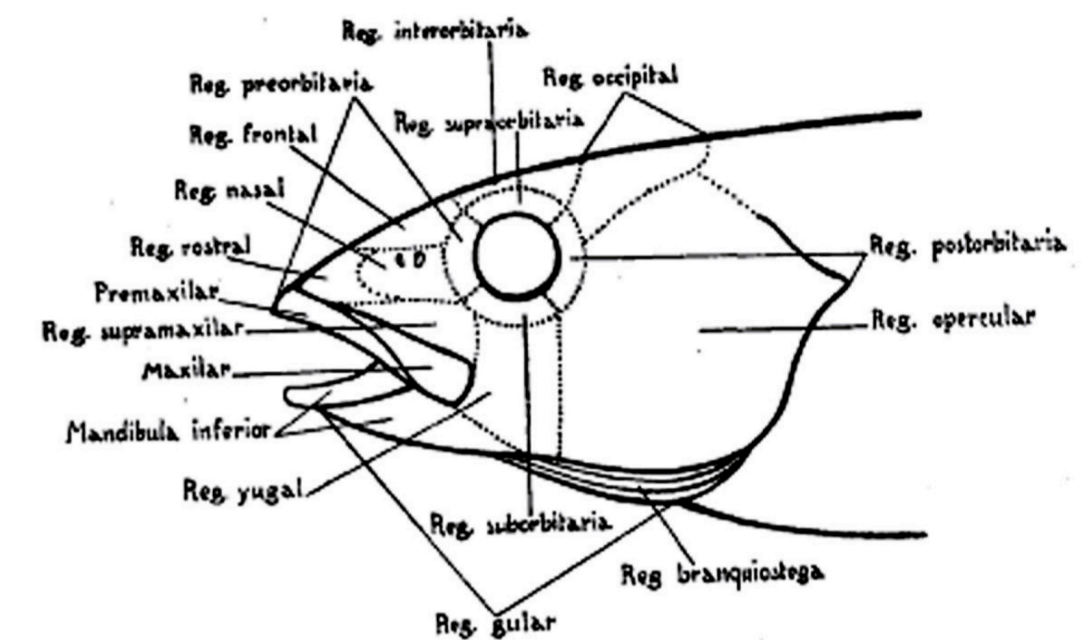


Fig. 2.—Regiones de la cabeza de un teleosteo.

La boca está casi siempre en el extremo del hocico. Según los casos, las mandíbulas son igualmente largas o una de las dos sobresale. Si el extremo anterior o rostral de la cabeza o la mandíbula superior es muy prominente, la boca pasa a ser ínfera, como sucede en las bogas (*Chondrostoma*) y sobre todo en el esturión (*Accipenser sturio*), en el que la porción rostral del cráneo adquiere un extraordinario desarrollo.

Planchas de impresión de *Los peces fluviales de España*

Colección de Bellas Artes
y Artes Decorativas
MNCN - BA0072

En la colección de Bellas Artes se conservan 27 planchas de imprenta, fabricadas en madera y zinc, que fueron utilizadas para ilustrar la obra *Los peces fluviales de España* (1935), un trabajo del destacado ictiólogo Luis Lozano y Rey (1879-1958). En ellas, se muestran fotografías de paisajes fluviales, actividad de pesca, ilustraciones, y esquemas con indicaciones anatómicas de los peces.

La relación de Lozano con el MNCN se remonta a principios del siglo XX, cuando comienza a trabajar como conservador de la colección de peces. El estudio de estos fondos le llevaron a publicar en 1919 *Los peces de la fauna ibérica* en la colección *Trabajos del Museo Nacional de Ciencias Naturales*.

Con *Los peces fluviales de España*, Lozano realizó el que sería el primer trabajo científico que recogía de forma detallada la fauna ictiológica de las aguas dulces del país. Su trabajo fue premiado por la Academia de Ciencias Exactas, Físicas y Naturales en el concurso de 1931, y editado por la misma Academia en 1935. Posteriormente el Ministerio de Agricultura editaría una versión reducida del estudio en 1952.

Lozano ejerció como responsable de la Colección de Ictiología hasta su jubilación en 1949, aunque continuó ligado a la institución hasta su fallecimiento. Durante su desempeño, la colección vio incrementados sus fondos gracias a las campañas de recolección que realizó por España y el norte de África, y su labor y dedicación contribuyeron enormemente a su modernización, transformándola en una colección científica de gran valor.

Autoras: Marta Onrubia, Cruz Osuna y Carolina Martín.